

nionego do rybactwa, są bezprawne i stanowią przestępstwa (art. 27a ust. 1 pkt 1).

W zakres „poławiania ryb” w rozumieniu art. 27a ust. 1 pkt 1 wchodzi także poławianie gołymi rękami. Pojawiające się niekiedy w praktyce sądowej wątpliwości co do takiej kwalifikacji prawnej wywodzą się z błędnego przekonania, że ustawodawca wprowadził rozróżnienie połowów:

- amatorskich, tj. wędką lub kuszą,
- zawodowych, tj. rybackimi narzędziami i urządzeniami połowowymi.

Tymczasem tak nie jest, gdyż taki podział nie ma charakteru dychotomicznego, co łatwo dostrzec właśnie na przykładzie poławiania gołymi rękami. Ręka bowiem nie jest ani wędką, ani kuszą, ani narzędziem, ani urządzeniem połowowym. Dlatego wprowadzony przez ustawodawcę dychotomiczny podział połowów polega na rozróżnieniu połowów:

- amatorskich, tj. wędką lub kuszą,
- innych niż amatorskie, tj. ani wędką, ani kuszą.

Bezprawny połów amatorski jest wykroczeniem (art. 27 ust. 1 pkt 1), bezprawny połów inny niż amatorski jest przestępstwem (art. 27a ust. 1 pkt 1). Dlatego nie mam najmniejszych wątpliwości, że połów ryb gołymi rękami przez osobę inną niż uprawnioną do rybactwa bądź osobą przez niego upoważnioną jest przestępstwem z art. 27a ust. 1 pkt 1 ustawy rybackiej, które w zależności od wartości przywłaszczonych ryb pozostaje w zbiegu:

- kumulatywnym z przestępstwem kradzieży z art. 278 k.k., jeżeli wartość przekracza normatywnie wyznaczoną kwotę „graniczną” dzielącą przestępstwa od wykroczeń przeciwko mieniu, tj. w obowiązującym stanie prawnym 250 zł,
- idealnym z wykroczeniem kradzieży z art. 119 k.w., jeżeli wartość nie przekracza owej kwoty 250 zł, co nie znaczy, że taki czyn nie jest przestępstwem z art. 27a ust. 1 pkt 1 ustawy rybackiej, oczywiście jest nim, ale jednocześnie jest także wykroczeniem z art. 119 k.w.

Wojciech Radecki

↔ **Konferencje ♦ SeminaRIA ♦ Informacje ♦ Spotkania ♦ Zjazdy ♦ Targi ♦ Wystawy**

Konferencja „Hodowla karpia, Berlin 2010”

Niemiecki Związek Producentów Akwakultury (VDBi) zorganizował w Berlinie w dniach 28 i 29 lipca 2010 roku konferencję poświęconą aktualnym problemom nękającym hodowców karpia. W zaproszeniu organizatorzy zawarli stwierdzenie, że europejskie podejście do akwakultury nie zawsze uwzględnia specyfikę tradycyjnego chowu ryb w ziemnych stawach typu karpiego, dlatego niezbędne jest wypracowanie wspólnej polityki krajów, w których prowadzony jest tego typu chów i hodowla karpia.

W programie konferencji zaproponowano omówienie kilku strategicznych zagadnień:

- strat powodowanych przez zwierzęta rybożerne, w szczególności kormorany,
- wdrażania Dyrektywy Rady 2006/88/WE do krajowych przepisów,
- szeroko rozumianej problematyki KHV,
- wykluczenie rybactwa stawowego z systemu rolniczego wsparcia (ELER).

Zaproszenie na konferencję skierowano do osób podejmujących decyzje na szczeblu Unii Europejskiej, przedstawicieli organizacji akwakultury z krajów unijnych oraz hodowców karpia.

W obradach, oprócz przedstawicieli niemieckiego sektora gospodarki stawowej uczestniczyli goście z Austrii,

Czech, Węgier, Włoch oraz z Polski. Spotkanie odbywało się w komfortowej siedzibie przedstawicielstwa landu Meklemburgii w Berlinie. Ze względów organizacyjnych liczbę uczestników ograniczono do około pięćdziesięciu osób.

Konferencję otworzył prezes niemieckiej federacji stowarzyszeń producentów akwakultury i rybactwa śródlądowego dr Christian Prose, który w trakcie spotkania pełnił również funkcję przewodniczącego obrad.

Program rozpoczął dobrze znany w Polsce dr Laszlo Varadi prezentacją o znamionym tytule: „Dlaczego Unia Europejska potrzebuje gospodarki karpiovej?”.





Obecnie w akwakulturze europejskiej ryby karpioвате stanowią około 29% ogólnej produkcji (w tym karp 81%), natomiast łososiowate około 61%. Ogólna produkcja karpia, mimo stagnacji w wielu krajach jest stabilna i od przeszło dziesięciu lat wynosi około 70 tys. ton. Nowe kraje członkowskie z Europy Środkowo-Wschodniej wniosły ogromne „wiano” do wspólnego europejskiego potencjału karpiowego, gdyż przed rozszerzeniem Unii 15 krajów użytkowało około 60 tys. ha stawów, natomiast obecnie hodowcy z 27 krajów gospodarują na około 340 tysiącach hektarów. Ponad pięciokrotny wzrost powierzchni oraz zdecydowanie większe ilości karpia na wspólnym europejskim rynku to zarówno ogromne szanse, ale też zagrożenia i wyzwania. Głównymi problemami akwakultury stawowej są obecnie zły stan techniczny infrastruktury stawów, problemy zaopatrzenia w wodę i opłaty za nią, rosnące, potencjalne zagrożenie dla branży importem ze stref pozaunijnych, brak miarodajnych opracowań statystycznych, słaba organizacja rynku, brak promocji karpia jako produktu, słaba współpraca między producentami w niektórych krajach oraz brak współpracy pomiędzy krajami. Nie w pełni wykorzystuje się szanse rozwoju, jaką dają informacje o walorach naszego produktu i promocja pozaprodukcyjnych walorów stawów karpiowych. Poważnym ograniczeniem są niejednokrotnie restrykcyjne przepisy ochrony środowiska w strefach działania obiektów stawowych. Warunkiem przetrwania i rozwoju gospodarki karpiowej są: innowacje, działania prorynkowe, praktyczne wykorzystanie badań, w tym genetycznych (EUROCARP), jakość produktu, systemy produkcji i działania hodowlane (AQUAMAX), międzyregionalna współpraca (NACE). Duże znaczenie ma dywersyfikacja dochodów poprzez uruchamianie łowisk specjalnych, sprzedaż bezpośrednią, tworzenie produktów regionalnych oraz uruchamianie agroturystyki.

W trakcie dyskusji zwrócono uwagę na stagnację, bądź nieznaczny spadek popytu na karpia, dlatego bardzo ważne jest wprowadzanie nowych form oferty handlowej. Niemcy proponują „bułeczki karpiove”, Włosi popularyzują karpia przez promocje i testy konsumenckie w szkołach i szpitalach. Dużym problemem jest niedostateczna wiedza



urzędników unijnych na temat gospodarki karpiowej, co powoduje, że produkcja tego gatunku uważana jest za niszową, mało intensywną, zajmującą duże tereny, działającą w konflikcie ze środowiskiem naturalnym, co więcej, produkt jest mało wartościowy rynkowo. Bez zmiany świadomości urzędników przyszłość branży jest zagrożona. Należy pilnie i intensywnie kontynuować promocję walorów gospodarki karpiowej oraz karpia jako synonimu zdrowego produktu. Ofensywa informacyjna w Brukseli powinna być ważnym elementem tych działań. Według dyskutantów branża musi być silniej reprezentowana w strukturach urzędniczych Unii Europejskiej.

W zgodnej opinii kilku osób biorących udział w dyskusji, w tym strony polskiej, drogą rozwoju gospodarki stawowej powinna być równowaga kilku elementów takich jak: produkt + środowisko+ zdrowie +turystyka, czyli elementów produkcyjnych i pozaprodukcyjnych. Odmienne akcenty rozłożyli Niemcy, którzy podkreślali prymat ekonomicznej strony produkcji karpia nad innymi jej aspektami.

W opinii strony polskiej, walka rynkowa z konkurencją azjatycką może być skuteczna tylko w wypadku oferowania lokalnego produktu tradycyjnego o wysokiej jakości.

Kolejny referat przedstawił dr Christian Proske. Tematem wystąpienia przewodniczącego Związku była odpowiedź na pytanie: Czy gospodarka karpiowa potrzebuje wsparcia finansowego?

W obliczu wzrastającego zagrożenia konkurencją ze strony krajów spoza Unii Europejskiej (Chiny, Wietnam, Turcja) i innych negatywnych czynników omówionych w poprzednim wystąpieniu, konieczne jest przeznaczenie środków wsparcia przede wszystkim na inwestycje w produkcję, aby zachować jej efektywność ekonomiczną.

Autor wystąpienia dość krytycznie odniósł się do efektów szeregu programów wsparcia gospodarki stawowej, realizowanych na terenie Niemiec, w których większą rolę odgrywał czynnik ekologiczny, takich jak na przykład KULAP (Bayerisches Kulturlandschaftsprogramm). Postulował konieczność kontynuowania pomocy, ale zmianę priorytetów w ramach tworzonych programów.



Wystąpienie wzbudziło żywą dyskusję, ponownie podnoszono niedostateczną wiedzę urzędników unijnych na temat zasad działania i problemów akwakultury stawowej.

Prezes Bawarskiego Związku Producentów – Hans Klupp zwrócił uwagę zebranych na fakt, że w rozumieniu niektórych członków komisji europejskiej gospodarka stawowa to konkurencja dla rolnictwa w dostępie do środków finansowych, stąd podejmowanie decyzji o przyszłym finansowaniu wsparcia ma również aspekt polityczny. W toku dyskusji zaakcentowana została wspólna teza, że wiele można jeszcze poprawić w akwakulturze stawowej bez oczekiwania na unijne środki. Podkreślano również ważność profesjonalnie i fachowo prowadzonej gospodarki w stawach, jako niezbędnego elementu w procesie wykorzystania środków wspierania produkcji karpia.

Kończąc tę część dyskusji dr Proseke podkreślił, że o interesy gospodarki stawowej w ramach Parlamentu Europejskiego należy zadbać, tworząc wspólną platformę na drodze porozumienia krajów produkujących karpie. Stwierdzenie to zostało bardzo przychylnie przyjęte przez wszystkich zebranych.

Drugi dzień konferencji dotyczył dwóch podstawowych bolączek hodowców karpia – kormoranów i KHV.

W pierwszej części Lars Detmann przedstawił prezentację na temat: „Kormoran – narodowe rozwiązania i europejski system zarządzania populacją”.

Na obszarze Niemiec, podobnie jak w Polsce kormorany stanowią ogromny problem dla użytkowników stawów. Ciągły wzrost populacji tego gatunku to straty w rybołówstwie szacowane w milionach euro, co stanowi olbrzymie zagrożenie dla egzystencji gospodarki karpiowej. Dla częściowego choćby ograniczenia ubytków ryb, coraz powszechniej stawy obsadzone są materiałem o masie jednostkowej ponad 700 g/szt., który według polskich standardów jest niewyrośniętą handlowką. Zestaw metod ograniczania strat powodowanych przez kormorany jest podobny

do stosowanych w Polsce – armatki hukowe, ograniczony odstrzał, siatki chroniące stawy, smarowanie jaj tłuszczem itp., itd. Walka jest nieefektywna, gdyż regulacje ochrony przyrody i silne lobby ekologiczne jak na razie skutecznie hamują ograniczenie liczby ptaków. Metody propagowane przez ornitologów są albo nieskuteczne – zawieszane nad stawami liny są omijane przez ptaki – albo bardzo drogie i możliwe do zastosowania wyłącznie na małych stawach. Prelegent przedstawił zdjęcie stawu przykrytego w całości – z góry i boków linami. Koszt tego typu zabezpieczenia to około 15 000 euro/ha. „Nadzieją” Niemców jest

szop prac, który aktywnie zaczął wyjadać jaja kormoranów z gniazd w niektórych kompleksach stawowych. Ponieważ kormoran nie respektuje granic państwowych, w trakcie dyskusji dominująca była teza, że tworzone krajowe plany zarządzania populacją tego gatunku powinny być spójne w ramach całej Unii Europejskiej i skutecznie chronić hodowców.

Szeroko omawiany i dyskutowany był następny problem gnębiący hodowców karpia, czyli KHV. Bernhard Feneis z laboratorium chorób ryb w Bawarii przedstawił niedostatki powszechnie stosowanej metodyki PCR i rezultaty testów porównawczych. Problem KHV z epidemiologicznego punktu widzenia zreferowała dr Kramer z Austriackiego Laboratorium Wirusowego, omawiając 3-letni projekt „Status zdrowotny austriackich zakładów akwakultury”. Kolejnym wystąpieniem była prezentacja Elizabeth Licek z Austrii, która omówiła problematykę KHV z epidemiologicznego i diagnostycznego punktu widzenia, podkreślając znaczenie czynników środowiskowych i stresu w badaniach KHV.

Według oficjalnych danych w całym Niemczech liczba potwierdzonych przypadków KHV wyniosła: 2006 rok - 48, 2007 – 228, 2008 – 178, 2009 – 108 oraz jak dotąd w 2010 – 29. W Bawarii odpowiednio: 10, 70, 8, 9, 10.

Wykłady i dyskusja na temat metodyki oznaczania KHV były bardzo ciekawe, wymagają jednak odrębnego omówienia. Podobnie jak w Polsce problem KHV postrzegany jest przez hodowców karpia głównie jako zagrożenie dla rentowności produkcji i możliwych ograniczeń w sprzedaży i przemieszczaniu ryb. Pomimo szeroko prowadzonych i kosztownych badań nie wypracowano jeszcze praktycznej metody zwalczania i ograniczania wirusa. W tym kontekście w trakcie dyskusji stawiano pod znakiem zapytania celowość utrzymywania KHV na liście chorób nieegzotycznych z części 2 Aneksu IV Dyrektywy 2006/88/EU. Ponieważ

w Niemczech monitoringowi podlegają także małe przydomowe stawy, fakt zlokalizowania wirusa u pojedynczej ryby ozdobnej może mieć dalekosiężne, negatywne skutki dla profesjonalnych gospodarstw karpionych, znajdujących się w danej strefie. Z wyżej podanych powodów w dyskusji przeważał pogląd o nieracjonalności utrzymywania KHV na liście chorób nieegzotycznych. W trakcie wymiany informacji na temat zagrożenia KHV w poszczególnych krajach przedstawiciel Czech stwierdził, że ich gospodarstwa są monitorowane raz w roku. Węgry, według oświadczenia dr. Varadiego, nie mają problemów związanych z tą jednostką chorobową i chcą wystąpić o status kraju wolnego od KHV.

Spotkanie w Berlinie po raz kolejny w sposób dobitny pokazało, że dobrze rozumiany wspólny interes branży hodowców karpia wymaga ściślejszej niż dotąd współpracy hodowców nie tylko na poziomie krajowym, lecz także międzynarodowym. Wspólne są nie tylko problemy (konkurencja na rynku rybnym, problemy ze zbytem, niskie ceny zbytu, presja kormoranów, choroby ryb, ustawodawstwo), lecz konieczne także jest wypracowanie spójnego wizerunku karpianstwa jako nowoczesnej w działaniu i zarządzaniu (co nie jest przeciwstawne określeniu „tradycyjny”), istniejącej od wieków dziedziny europejskiej akwakultury.

W tym klimacie dyskusji bardzo dobrze została przyjęta zgłoszona przez stronę polską inicjatywa zorganizowania w naszym kraju Międzynarodowej Konferencji Karpiowej, która ma się odbyć we wrześniu 2011 roku w Kazimierzu nad Wisłą.

Należy podkreślić perfekcyjne zorganizowanie konferencji - po każdym wystąpieniu przewidziano 45-minutową dyskusję. Czas wystąpień, zakończenie dyskusji, przerwy kawowe były przestrzegane z przystawioną niemiecką dokładnością - co do sekundy. Organizatorzy zadbali również o coś dla ducha i ciała. Miłym akcentem kończącym pierwszy dzień konferencji był trzygodzinny rejs statkiem wycieczkowym wokół Berlina. W trakcie wycieczki, oprócz degustacji smacznych potraw z ryb kontynuowano dyskusję o problemach i przyszłości karpia w Europie.

Po zakończeniu konferencji dla wszystkich chętnych możliwe było zwiedzanie Reichstagu i oglądanie pięknej panoramy Berlina z tarasu widokowego.

Andrzej Lirski¹, Jerzy Śliwiński², Mirosław Cieśla²

¹IRS Olsztyn, Zakład Rybactwa Stawowego w Żabińcu

²SGGW Warszawa, Pracownia Ichtobiologii i Rybactwa

Wielka ryba jesiotrowata z Bałtyku

W naszym Bałtyku pływa coraz więcej jesiotrów i krzyżówek międzygatunkowych tych ryb. Wśród ryb, które są celowo doń wypuszczane jest jesiotr ostronosy w ramach polsko-niemieckiego programu odtworzenia populacji tych ryb w basenie Morza Bałtyckiego. Pozostałe gatunki jesiotrów stanowią tzw. uciekinierzy z ośrodków hodowlanych

Na początku marca dotarła do nas informacja od dr. Jörna Gessnera z Instytutu Ekologii Wód Śródlądowych i Rybactwa Śródlądowego (*Leibniz-Institute für Gewäss-*

erökologie und Binnenfischerei) o złowieniu przez wędkarza potężnej ryby jesiotrowatej w Zatoce Kilońskiej.

26 lutego 2010 r. została złowiona białuga o długości 1,3 m. Po wyciągnięciu z wody okazało się, że jesiotr ma uszkodzenia ciała przy ogonie i krwawi. Zadeklarowana przez wędkarza masa ryby (45 kg) wydaje się, że jest przesadzona i że maksymalnie białuga mogła ważyć około 20 kg (dr Gessner). Przynętą, na którą złowiono rybę było mięso mięczaka.



© Fisch & Fang 2010



© Fisch & Fang 2010

Bielugi to jedne z największych wędrownych ryb, które na tarło wędrują do rzek. Naturalnym obszarem występowania tego gatunku są zlewiska Morza Kaspijskiego, Czarnego, Azowskiego i wschodniej części Morza Śródziemnego. Osiągają wiek ponad 100 lat i masę powyżej 1,5 tony. W żołądkach największych osobników spotykano czasami nawet noworodki foki kaspijskiej (Nikowski 1956). Bielugi osiągają długość ponad 6 m (Kolman 1999). Według dr. Gessnera parę miesięcy temu, także złowiono ten sam

gatunek ryby. Najprawdopodobniej oba osobniki pochodziły z tego samego gospodarstwa rybackiego.

Czy za parę lat u polskich brzegów również zostanie złowiona tak potężna ryba?

Michał Skóra

Zakład Ryb Wędrownych IRS

Źródło:

<http://www.fischundfang.de/456,2608/>

Kolman R. 1999 – Jesiotry - Wyd. IRS, Olsztyn: 136 pp.

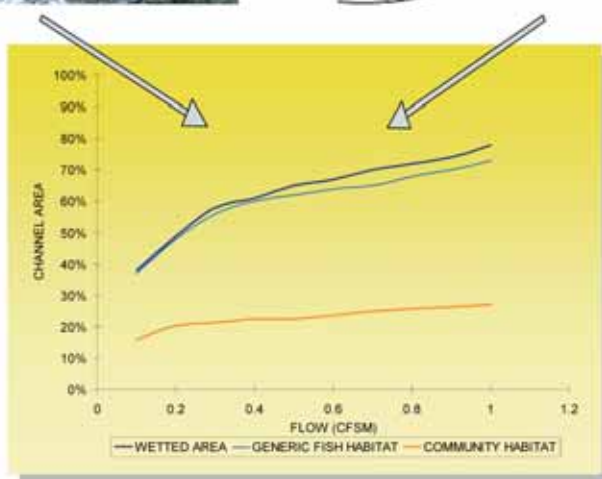
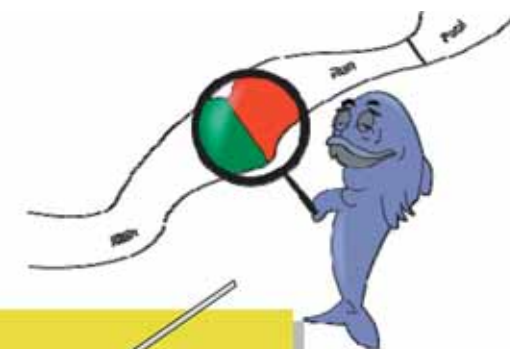
Nikowski G. 1956 - Ichtiologia szczegótowa - PWRiL, 624 pp.

Kurs „Komputerowy model siedlisk rzecznych, MesoHABSIM”

Rushing Rivers Institute z USA, we współpracy z Instytutem Rybactwa Śródlądowego im. Stanisława Sakowicza w Olsztynie, organizuje kurs Systemu Modelowania Siedlisk Wodnych, MesoHABSIM.



logię koryta rzeki i przepływy ekologiczne w różnych skalach przestrzennych i czasowych. Ma to istotne znaczenie dla wdrażania zaleceń Ramowej Dyrektywy Wodnej, jak też ochrony ichtiofauny.



Kurs odbędzie się w dniach od 28 września do 1 października 2010 roku w Centrum Konferencyjno-Hotelowym EKWOS Grębiszew, ul. Rozwojowa 79, 05-300 Mińsk Mazowiecki.

Planowanie renaturalizacji rzek wymaga stosowania specjalnych metod i modeli, które pozwalają na oszacowanie ilościowych skutków działań antropogenicznych na morfo-

Rushing Rivers Institute specjalizuje się w opracowaniu efektywnych metod analizy zależności pomiędzy fizycznymi walorami siedlisk rzecznych i rozmieszczeniem organizmów wodnych. Nowy system symulacji siedlisk MesoHABSIM, łącznie z oprogramowaniem Sim-Stream cieszy się rosnącą popularnością wśród fachowców w Stanach Zjednoczonych i na świecie. Jest uznany przez wielu spe-

cjalistów z tej dziedziny za najbardziej zaawansowany nowoczesny, system kwantyfikacji przepływów ekologicznych i planowania w procesie zrównoważonego rozwoju.

Modelowanie za pomocą narzędzi, takich jak MesoHABSIM, pozwala na bliskie rzeczywistym planowanie przepływów ekologicznych rzek i budowanie scenariuszy restauracyjnych, kwantyfikując rezultaty przyszłych działań i oferując mniej kosztowne rozwiązania niż często wdrażane metodą prób i błędów. Metoda ta jest wyjątkowo przydatna przy wdrażaniu Ramowej Dyrektywy Wodnej oraz zarządzaniu rzekami.

Program szkolenia obejmuje demonstrację w terenie techniki zbierania danych środowiskowych, analizę i symulacje scenariuszy rozwojowych, a także określanie ekologicznych celów i oczekiwań z uwzględnieniem fauny referencyjnej, zastosowania krzywych środowiskowych, habitogramów, aktogramów i habitometrów do charakterystyki ilościowej siedlisk.

Referencje

Metoda MesoHABSIM jest szeroko wykorzystywana w USA, a ostatnio w Europie (Włochy, Hiszpania, Austria), do ustalania przepływów ekologicznych odpowiadającym wymogom Ramowej Dyrektywy Wodnej. Oferuje rzetelne, oparte na podstawach naukowych oszacowanie kosztów i ryzyka związanego z planowanymi działaniami. Metoda MesoHABSIM została opublikowana w czasopiśmie naukowych, recenzowana przez Amerykański Instream Flow Council (Stowarzyszenie Biologów ze Stanowych Agencji Gospodarki Rybnej kraju) i włączona jako kluczowy element Ekologicznie Zrównoważonej Gospodarki Wodnej (ESWM), opracowanej przez The Nature Conservancy (jedną z największych organizacji pozarządowych), stosowanej w wielu krajach świata. W stanie New Hampshire

MesoHABSIM został wpisany jako element państwowej normy jakości wody na rzekach Souhegan i Lamprey.

Adresaci kursu

Firmy konsultacyjne, naukowcy, ekolodzy, administracja rządowa i samorządowa, zajmujący się problemami zrównoważonego rozwoju i zarządzania zasobami powierzchniowych wód płynących. Niezbędna jest podstawowa umiejętność obsługi komputera oraz podstawy wiedzy o ekologii rzek.

Aby sprostać oczekiwaniom szerokiej grupy uczestników oferujemy kurs w dwóch poziomach:

- Dwudniowe wprowadzenie i aplikacja
- Czterodniowe pogłębione szkolenie w użyciu oprogramowania i gromadzenia danych w terenie.

Kurs odbędzie się w języku angielskim.

Lokalizacja

Ośrodek Ekwos znajduje się zaledwie 40 km od Warszawy, wśród pól i lasów Mazowsza. Oferuje nie tylko komfortowe pokoje oraz przestronne sale konferencyjne, ale także liczne zajęcia sportowe jak jazda konna, tenis, bilard, przejażdżki bryczką w pobliskim lesie, a także plac zabaw dla dzieci i farmę zwierząt.

Zapraszamy w odwiedziny i na naukę zastosowania MesoHABSIMu.

Rejestracja i cena kursu:

Dwudniowy kurs wprowadzenie i aplikacja:

1.550 PLN (1.860 PLN po 15 sierpnia 2010).

Czterodniowy kurs pogłębiony:

2.950 PLN (3.250 PLN po 15 sierpnia 2010).

Rejestracja: <http://www.MesoHABSIM.org>

Zniżkowe ceny pokoi i posiłków są oferowane uczestnikom i osobom towarzyszącym. Wspomnij MesoHABSIM przy rezerwacji.

Rezerwacje pod www.ekwos.com.pl lub pod +48 25 752 54 10.

Aktualne nagrody za przekazanie znaczków

Znakowanie stosuje się w badaniach migracji ryb oraz do oszacowania efektywności prowadzonych zarybień. W krajach nadbałtyckich powszechnie do znakowania ryb łososiowatych stosuje się znaczki zewnętrzne typu Carlin. Znaczki te zapewniają łatwość zauważenia pozakowanych osobników wśród złowionych ryb. Obecnie liczba odsyłanych znaczków jest niska, a spadek zwrotów jest obserwowany na przestrzeni wielu lat we wszystkich rejonach Bałtyku. Konsekwencją tego procesu była decyzja

o zmniejszeniu ilości znakowanych ryb wypuszczanych w ramach programu Zarybiania Polskich Obszarów Morskich. Przykładowo w 2008 roku pozakowano ogółem 44 tys. sztuk smoltów łososia i troci wędrowniej, natomiast już w 2010 roku jedynie niecałe 9,2 tys. sztuk. Należy jednak zaznaczyć, że w ostatnich dwóch latach liczba bezwzględna odsyłanych znaczków przez rybaków wzrosła o 92,3%.

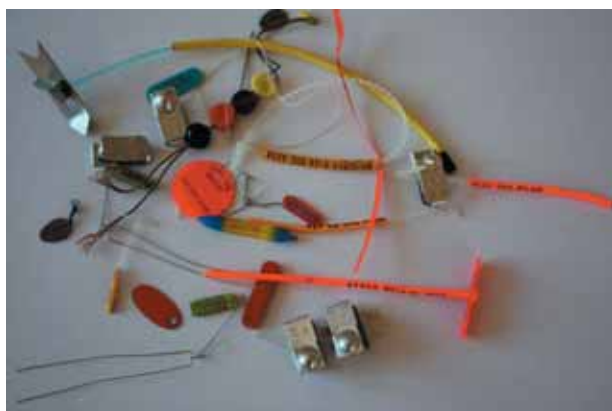
Pomimo niewielkiej liczby odsyłanych znaczków dalej mają one dużą wartość naukową. Zwroty znaczków

pochodzących z fińskich zarybień łososiem są wykorzystywane przez grupę ekspertów w ICES w modelu szacowania populacji łososia w Bałtyku.

W celu zdecydowanego zwiększenia liczby odsyłanych znaczków Zespół ds. Zarybiania przy Ministrze Rolnictwa i Rozwoju Wsi podjął decyzję (z dnia 01.03.2010 r.) o podniesieniu wysokości premii przysługującej osobie (rybakowi, wędkarzowi) za przesłanie bądź przekazanie znaczków pochodzących od znakowanych ryb do Zakładu Ryb Wędrownych IRS w Gdańsku (adres poniżej).

Warto wspomnieć, że za dołączenie do znaczka pełnego opisu dotyczącego złowionej ryby (długość całkowita, masa) i okoliczności połowu (data i miejsce połowu, pozycja geograficzna, łowisko, rodzaj narzędzia połowowego) oraz w miarę możliwości około 10 tusek pobranych nad linią boczną pomiędzy płetwą grzbietową a tłuszczową (w przypadku ryb łososiowatych) przysługuje pełna wysokość nagrody (przedstawiono poniżej). Przy przesłaniu samego znaczka lub niepełnego opisu nagroda jest obniżona o połowę.

W przypadku złowienia jesiota ostronosego nie trzeba uśmiercać ryby i zdejmować z niej znaczka. Wystarczy zmierzyć rybę, spisać nr znaczka, a najlepiej udokumento-



Fot. 1. Różne typy znaczków stosowanych przy znakowaniu ryb.



Fot. 2. Przykładowe znaczki (głównie państw skandynawskich) z łososi i troci do dziś nieprzekazane przez rybaka.

wać połów fotograficznie oraz dołączyć wspomniane powyżej dane dotyczące połowu.

Obecnie za przekazanie znaczków przysługują nagrody:

Ryby	Wysokość nagrody	
	znaczek i pełny opis	znaczek i/ lub opis niepełny
łososiowate (łosoś, troć)	35 zł	17,5 zł
jesiotr ostronosy	50 zł	25 zł
inne gatunki	35 zł	17,5 zł

Jednak samo przesłanie znaczków wraz z ich opisami do Zakładu Ryb Wędrownych IRS nie jest jednoznaczne z otrzymaniem nagrody. W 2004 r. Urząd Skarbowy w Olsztynie zdecydował, że wypłata nagrody finansowej za zwrócone znaczki ze znakowanych ryb stanowi przychód z innych źródeł, o których mowa w art.10 ust.1 pkt. 9 i art. 20 ust. 1 *ustawy o podatku dochodowym od osób fizycznych* i nie podlega zwolnieniu od tego podatku, o których mowa w art. 21 ust. 1, dlatego osoba, która chce odebrać premię musi przestać lub podać telefonicznie nr NIP, PESEL oraz adres właściwego urzędu skarbowego według miejsca zamieszkania. Instytut zobowiązany jest kolejno przestać do odpowiedniego urzędu skarbowego informację o osiągniętym, przez przekazującego znaczki, przychodzie w konkretnym roku kalendarzowym. Dopiero po spełnieniu wyżej wymienionego wymogu może zostać wypłacona lub przelana na konto stosowna kwota. Natomiast nieprzekazanie powyższych danych oznacza dobrowolną rezygnację z przysługującej nagrody.

Wszystkie te obostrzenia oraz brak stałego i regularnego kontaktu z rybakami, być może i niedostateczna akcja informacyjna etc. sprawiają, że liczba odsyłanych znaczków jest dalece niezadowalająca. Ponadto wydaje się, że część rybaków nie chce przysyłać znaczków, gdyż obawia się, iż przekazywane znaczki wykażą prawdziwe ilości łowionych przez nich ryb (połowu łososia w morzu są limitowane sztukami). Z drugiej strony brak rzetelnych danych o połowach skutkuje brakiem pełnego obrazu o naszej presji na te ryby w morzu i na śródlądziu. Wiedza ta jest istotna przy przewidywaniu wielkości ich zasobów w Bałtyku w kolejnych latach i to zarówno dla celów gospodarczych, jak i ochronnych. Przykładowo niskie zwroty znaczków mogą być tłumaczone niską przeżywalnością tych ryb w morzu, co nie jest prawdą w przypadku zatrzymywania znaczków przez rybaków.

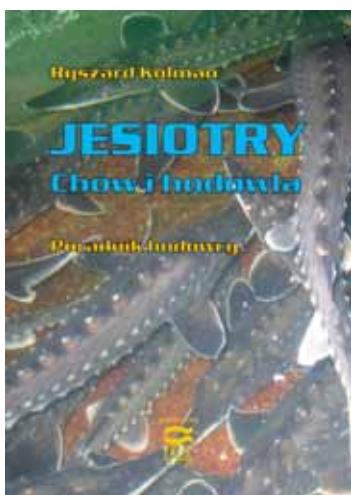
Zakład Ryb Wędrownych IRS

ul. Synów Pułku 37

80-298 Gdańsk

Michał Skóra

Zakład Ryb Wędrownych IRS w Gdańsku



Ryszard Kolman – Jesiotry. Chów i hodowla – Wyd. IRS 2010, wyd. II, poprawione i rozszerzone, s. 134, 48 zdjęć, 22 rys.

...Planując budowę obiektu specjalizującego się w chowie ryb jesiotrowatych należy przede wszystkim określić zakres działalności, tzn. czy będzie w nim realizowany pełny cykl hodowlany od ikry do tarlaków, czy też tylko wycinek tego cyklu, np. tucz od narybku do ryby towarowej. Specjalizacja obiektu i w konsekwencji przyjęte technologie chowu rzutować będą na wymogi związane z jego lokalizacją, a w szczególności na wielkość powierzchni i konfigurację terenu oraz dostępność i jakość wody. Przykładowo do prawidłowego funkcjonowania obiektów zarybieniowych, produkujących wylęg podchowany lub narybek, niezbędna jest woda o I klasie czystości, natomiast tucz jesiotrów może być prowadzony w wodzie II klasy czystości. Należy przy tym uwzględnić zarówno w pierwszym, jak i drugim przypadku możliwość poprawiania niektórych jej wskaźników, np. zawartości amoniaku, azotynów lub ilości rozpuszczonego tlenu, ponieważ wymogi technologii chowu są wyższe niż przyjęte zakresy ich wartości w klasyfikacji jakości wód powierzchniowych. [z rozdz. 4. Planowanie hodowli i chowu jesiotrów]

...Jak już stwierdzono wcześniej, najbardziej rozpowszechnioną w Polsce formą produkcji jesiotra towarowego jest chów w ośrodkach pstrągowych zasilanych wodą powierzchniową z jezior.

W warunkach klimatycznych północnej Polski okres, kiedy temperatura wody w „ciepłych” obiektach pstrągowych przekracza 10 C, trwa zaledwie ok. pół roku. Jednakże wyniki eksperymentalnego chowu jesiotra syberyjskiego i przeprowadzona na ich podstawie symulacja komputerowa, a potem doświadczenia hodowców –

pionierów, pokazały, że nawet przy tak krótkim okresie wzrostu produkcja tych ryb jest wysoce opłacalna. Na podstawie uzyskanych wyników został opracowany model produkcji jesiotra towarowego w stawach typu pstrągowego. Cykl produkcyjny, od obsady narybkiem do uzyskania ryb towarowych o średniej masie ok. 2 kg, trwa 780 dni (rys. 18). Materiałem obsadowym jest narybek jesiotra syberyjskiego o średniej masie ok. 10 g, który wpuszcza się do stawów na początku czerwca. Do końca pierwszego sezonu (150 dzień chowu) średnia masa osobnicza ryb przy właściwym karmieniu powinna przekroczyć 400 g.

W okresie zimowania trwającego ok. 6 miesięcy następuje spadek łącznej masy obsady o ok. 12%. Spowodowany jest on zarówno obniżeniem kondycji nie żerujących zimą ryb, jak i śnięciami pojedynczych osobników. W następnym sezonie chowu (do 500 dnia) jesiotry powinny osiągnąć średnią masę ciała ok. 1400 g. Po kolejnym zimowaniu w przeciągu ok. 3 miesięcy ryby poprawiają swoją kondycję i przyrastają do średniej masy osobniczej ok. 2000 g, przyjętej za minimalną masę jesiotra handlowego. [z rozdz. 7.1. Chów jesiotrów w stawach typu pstrągowego]

...Do konsumpcji mogą być przeznaczane osobniki pochodzące z hodowli, należące do różnych gatunków jesiotrów lub ich hybrydy o masie powyżej 2,0-2,5 kg. Wyjątek stanowią sterlety, które „wielkość konsumpcyjną” osiągają już przy masie ciała ok. 0,3 kg. Ryby tej wielkości mają już odpowiednie proporcje ciała, a ich mięso pod względem składu podstawowego przestaje się zmieniać. Osobniki mniejsze mogą być przeznaczane do sprzedaży w postaci tuszki z głową – świeżej, schłodzonej lub wędzonej. Natomiast większe o masie powyżej 3-4 kg powinny być przetwarzane i sprzedawane w postaci filetów. [z rozdz. 10. Przetworstwo jesiotrów]



W ramach Programu Operacyjnego „Ryby 2007-2013” i projektu pt. „Opracowanie i wdrażanie zasad zrównoważonego korzystania z zasobów rybackich oraz rozwój współpracy przedstawicieli sektora rybactwa śródlądowego” ukazała się książka:

Zrównoważone korzystanie z zasobów rybackich na tle ich stanu w 2009 roku – Red. M. Mickiewicz, Wyd. IRS 2010, s. 197

W książce przedstawiono następujące zagadnienia:

- Analiza jezirowej produkcji rybackiej w 2009 roku
 - Zarybienia jezior w 2009 roku
 - Sytuacja ekonomiczno-finansowa podmiotów uprawnionych do rybackiego użytkowania jezior w 2009 roku
 - Stan gospodarki rybackiej prowadzonej w 2009 roku w zbiornikach zaporowych Polski
 - Rynek i spożycie ryb w latach 2009-2010
 - Kompetencje organów kontrolnych i nadzorczych wobec uprawnionych do rybactwa w obwodach rybackich
- Prawa i obowiązki użytkownika obwodu rybackiego
 - Działalność Oddziału Rybackich Użytkowników Jezior, Rzek i Zbiorników Zaporowych Związku Producentów Ryb
 - Prace prowadzone dla zachowania siei w jeziorach Pojezierza Mazurskiego i Suwalskiego
 - Plan gospodarowania zasobami węgorza w Polsce – realia i zagrożenia
 - Wstępne efekty funkcjonowania projektu innowacyjnego w zakresie stymulowania wzrostu produkcji materiału zarybieniowego cennych gatunków ryb, ze szczególnym uwzględnieniem szczupaka

Dokończenie na str. 43

KONFERENCJA

„Choroby ryb podlegające obowiązkowi zwalczania i rejestracji”

Olsztyn 23-24.09.2010

Komunikat 4

Organizator konferencji:

- **Sekcja Epizootologii i Administracji Weterynaryjnej PTNW**
- Główny Inspektorat Weterynarii, Departament Bezpieczeństwa Żywności i Weterynarii MRiRW, Wydział Medycyny Weterynaryjnej UWM w Olsztynie, Instytut Rybactwa Śródlądowego w Olsztynie
- **Sekcja Immunologów Weterynaryjnych PTIDiK,**
- Wojewódzkie Inspektoraty Weterynarii w Olsztynie, Gdańsku i Szczecinie, EAAP Oddział Polska
- **Honorowy Patronat: Krajowa Izba Lekarsko-Weterynaryjna**

Konferencja jest adresowana do wszystkich praktyków, naukowców zajmujących się szeroko rozumianą problematyką związaną z ochroną zdrowia ryb, o zasięgu ogólnopolskim.

Tematyka konferencji obejmuje zagadnienia z zakresu rozpoznawania i zwalczania chorób ryb (wszystkich gatunków) podlegających obowiązkowi zwalczania i rejestracji. Celem konferencji jest ocena aktualnej sytuacji epizootycznej tych chorób (głównie VHS, IHN, KHV) w Polsce i UE, przedstawienie powiatowym lekarzom weterynarii, epizootologom, lekarzom weterynarii, sprawującym opiekę nad hodowlami ryb oraz wszystkim osobom zainteresowanym tym tematem, aktualnych zasad zwalczania chorób ryb. W programie konferencji przewiduje się 2 sesje plenarne, po 6 referatów, obejmujących m. in. doskonalenie metod diagnostyki, profilaktyki i immunoprofilaktyki, ocenę sytuacji epizootycznej VHS, IHN, KHV; prezentacja nowej generacji szczepionek dla ryb oraz metod ich stosowania; wpływ skażenia środowiska na odporność przeciwciałażną

u ryb. Będzie to doskonała możliwość wymiany doświadczeń w tym zakresie. Materiały w formie monografii będą stanowiły źródło najnowszej wiedzy.

Komitet Organizacyjny:

prof. dr hab. Wojciech Szweda (przewodniczący)
prof. dr hab. Andrzej K. Siwicki,
prof. dr hab. Bogusław Zdanowski
dr wet. Elżbieta Terech-Majewska,
dr wet. Zbigniew Procajło

Koszt uczestnictwa (w tym materiały konferencyjne oraz lunch i przerwy kawowe) wynosi **200 zł** (bez kosztów noclegów).

Prosimy o zgłaszanie uczestnictwa do **6 września 2010 r.** na adres: etam@uwm.edu.pl

Adres do kontaktu

Prof. dr hab. Wojciech Szweda
Katedra Epizootologii, Wydział Medycyny Weterynaryjnej
Uniwersytet Warmińsko-Mazurski
10-718 Olsztyn, ul. Oczapowskiego 13 pok. 6
tel/fax. 0895233574
email do kontaktu: etam@uwm.edu.pl

Informacje szczegółowe znajdują się na stronie www.uwm.edu.pl/wmw/

Zapraszamy do udziału w Konferencji
Przewodniczący KO
Prof. dr hab. Wojciech Szweda

Dokończenie ze str. 42

- Wpływ kormorana czarnego na jeziora w rejonie Mazur
- Monitoring hydroakustyczno-połowowy jeziora Pluszne w 2009 roku
- Wędkarskie odłowy gatunków drapieżnych w jeziorach użytkowanych przez toruński Okręg Polskiego Związku Wędkarskiego
- Aspekty budowy Małych Elektrowni Wodnych w odniesieniu do ichtiofauny, gospodarki rybackiej oraz ochrony przyrody – przykład rzeki Wel
- Ocena wyzerowywania larw Chironomidae przez ryby bentosożerne w dwóch nizinnych zbiornikach zaporowych



Logo projektu pt. „Opracowanie i wdrażanie zasad zrównoważonego korzystania z zasobów rybackich oraz rozwój współpracy przedstawicieli sektora rybactwa śródlądowego”

Ocena i wycena szkód powodowanych przez ptaki i ssaki w ichtiofaunie i gospodarce rybackiej na wodach otwartych i stawach.

Kontakt:
dr inż. Bogdan Wziątek
tel. 500237655
e-mail: b.wziatek@uwm.edu.pl

**Stowarzyszenie Producentów Ryb Łososiowatych ma zaszczyt zaprosić Państwa na
XXXV Krajową Konferencję – Szkolenie dla Hodowców Ryb Łososiowatych
która odbędzie się w dniach 7 - 8 października 2010r
w Hotelu Astor w Jastrzębiej Górze**

Tematyka konferencji:

Podobnie jak w ubiegłym roku prelekcje zostaną podzielone na bloki tematyczne:

Rynek
Pieniądze
Czym żyje świat
Biologia i technologia
Legislacja
Poznaj świat

Obecnie trwa opracowywanie programu tak, aby maksymalnie odpowiadał on potrzebom hodowców. Zapewniamy również, że nie zabraknie czasu na dyskusję.

Szczegółowy program Konferencji znajdą Państwo na stronie internetowej SPRŁ: www.sprl.pl, a do Członków Stowarzyszenia będzie on również rozsyłany listownie.

www.sprl.pl

Wydarzenia:

II GALAKTYCZNY TURNIEJ W MIODA, który rozpocznie się w środę, 6 października-w przeddzień konferencji o godz 19.00. Przewidujemy przyjemne nagrody i kosmicznie dobrą zabawę! Uwaga podczas turnieju spożywanie alkoholu surowo wskazane! Zapisy do turnieju na dwie godziny przed rozpoczęciem, wpisowe 10 zł od osoby (planujemy w całości przeznaczyć je na dzieci niewidome w LASKACH). Ogłoszenie zwycięzcy podczas uroczystej kolacji.

KONKURS NA PSTRĄGA WĘDZONEGO ORAZ NA POTRAWY Z PSTRĄGA – w czwartek 7 października w godzinach wieczornych zbierze się niezależne jury, które pod okiem organizatorów dokona oceny pstrągów wędzonych oraz potraw. Zapraszamy wszystkich do pochwalenia się swoimi produktami! Produkty wraz z opisem kto jest ich autorem można będzie zostawiać na recepcji hotelu od środy 6 października do czwartku do godz. 17.00, skąd będą trafiały do chłodni. Ogłoszenie wyników na uroczystej kolacji.

WALNE ZEBRANIE CZŁONKÓW SPRŁ odbędzie się w czwartek 7 października po zakończeniu części wykładowej.

UROCZYSTA KOLACJA - w piątek 8 października wieczorem. Kolacja zostanie uświetniona niespodzianką - programem artystycznym. Podczas uroczystej kolacji nastąpi rozstrzygnięcie obu konkursów- w Mioda oraz na pstrąga wędzonego i na potrawę z pstrąga.

Komisarz szkolenia: Anna Pyć



....., dn. 2010

Stowarzyszenie Producentów Ryb Łososiowatych
Al. Wolności 30/105
84-300 Lębork

Zgłaszam udział w XXXV KRAJOWEJ KONFERENCJI-SZKOLENIU DLA HODOWCÓW RYB ŁOSOSIOWATYCH w dniach 7 - 8 października 2010r. w Jastrzębiej Górze:

1.
(imię i nazwisko)
2.
3.

Nazwa i adres instytucji/gospodarstwa rybackiego/firmy:

(dane posłużą do wystawienia faktury):

.....
.....

NIP

tel.:

e-mail:

Proszę o rezerwację noclegów:

- * środa/czwartek (6/7.paźdz.) TAK NIE
- * czwartek/piątek (7/8 paźdz.) TAK NIE
- * piątek/sobota (8/9 paźdz.) TAK NIE

Wpłaty dokonano w dniu 2010r. na konto SPRŁ:
Nr konta: Bank PEKAO SA 73 1240 3800 1111 0010 1569 5386

Przyjmuję, że nieobecność na Konferencji - Szkoleniu lub zmiany w zgłoszeniu nie upoważniają do roszczeń o zwrot dokonanej wpłaty lub jej części.

.....
(podpis uczestnika)

.....
Dyrektor-kierownik jednostki

Warunkiem uczestnictwa jest wniesienie opłaty na konto SPRŁ: Bank PEKAO SA 73 1240 3800 1111 0010 1569 5386 z dopiskiem „Jastrzębia Góra 2010”. Członkowie SPRŁ regularnie placący składki zostaną zaproszeni listownie.

Oplaty- kwoty brutto*:	Członkowie SPRŁ	Nie-członkowie
Bez noclegu, wyżywienie: obiad+przerwy kawowe- opłata za 1 dzień	170zł	190zł
Pakiet konferencyjny** z 1 noclegiem	550zł	650zł
Pakiet konferencyjny** z 2 noclegami	690zł	790zł
Pakiet konferencyjny** z 3 noclegami	800zł	900zł

* W przypadku otrzymania przez SPRŁ zwrotu części kosztów w ramach PO 2007-13, część opłaty konferencyjnej zostanie zwrócona uczestnikom.

** Pakiet konferencyjny obejmuje pełne wyżywienie 7 i 8.10: obiady, kolacje oraz przerwy kawowe. Śniadania przypisane są do noclegów.

Zgłoszenia prosimy przysyłać na adres:
Stowarzyszenie Producentów Ryb Łososiowatych
Al. Wolności 30/105, 84-300 Lębork
lub mailem: biuro@sprl.pl

Ostateczny termin nadsyłania zgłoszeń uczestnictwa:
20 września 2010r.

Firmy zainteresowane uczestnictwem w konferencji proszone są o kontakt z biurem SPRŁ tel. 59 862 27 27 lub biuro@sprl.pl