



Marek Trella

Zakład Bioekonomiki Rybactwa, Instytut Rybactwa Śródlądowego w Olsztynie

Charakterystyka wędkarstwa na Zalewie Wiślanym w 2015 roku, w okresie największych zmian prawnych dotyczących wykonywania rybołówstwa rekreacyjnego na obszarach morskich

Wstęp

Rok 2015 dla wędkarzy wędkujących na Zalewie Wiślanym oraz dla wszystkich wędkarzy wędkujących na morzu był rokiem wielu zmian. W związku z wejściem w życie nowej ustawy - Ustawa z dnia 19 grudnia 2014 r. o rybołówstwie morskim (Dz. U. z 2015 r. poz. 222), od dnia 4 marca 2015 r. moc straciły przepisy dotyczące wykonywania rybołówstwa rekreacyjnego wydane na podstawie ustawy o rybołówstwie z 2004 r (Dz.U. 2004 nr 62 poz. 574). Do wędkarstwa, czy tak jak określono w ustawie - wykonywania *rybołówstwa rekreacyjnego* przez osoby fizyczne na obszarach morskich RP - uprawnia teraz jedynie posiadanie imiennego dowodu wpłaty. W związku z powyższym od 4 marca 2015 roku Okręgowe Inspektoraty Rybołówstwa Morskiego (OIRM) oraz terenowe Inspektoraty Rybołówstwa Morskiego (IRM) zaprzestały wydawania zezwoleń na sportowy połów ryb osobom fizycznym. Wskutek tego IRM-y straciły kontrolę i wiedzę dotyczącą liczby wędkarzy, którzy wędkowali na morzu, zalewach oraz strefach przybrzeżnych. Inspektorzy dysponują już tylko danymi ogólnymi z OIRM. Stare zezwolenia wydane na podstawie poprzednich przepisów zachowały jeszcze ważność, ale tylko przez okres, na jaki zostały wydane, zgodnie z art. 139 ust. 3 (Dz. U. z 2015 r. poz. 222). Wraz z wprowadzeniem nowych przepisów, zgodnie art. 95 ust. 1 pkt 2 (Dz. U. z 2015 r. poz. 222), doszło do bardzo dużego, prawie kilkukrotnego wzrostu cen zezwoleń. Sytuację dodatkowo skomplikowały nowe regulacje i nowa wycena uprawnień do wędkarstwa morskiego (Rozporządzenie Ministra Rolnictwa i Rozwoju Wsi z dnia 6 lipca 2015 r. w sprawie wymiarów i okresów ochronnych organizmów morskich poławianych przy wykonywaniu rybołówstwa rekreacyjnego oraz szczegółowego sposobu

i warunków wykonywania rybołówstwa rekreacyjnego (Dz.U. 2015 poz. 1015)). W Rozporządzeniu tym określono zaktualizowaną ponownie wysokość opłat w zależności od okresu połowów oraz wprowadzono ulgi. Opłata roczna została ustalona na kwotę 140 zł. Ulga 50-procentowa, podobnie jak w ustawie z 2004 roku, przysługiwała emerytom, rencistom oraz dzieciom i młodzieży uczącej się w wieku do 24 lat. Nowością była ulga 75%, która przysługiwała członkom rodzin wielodzietnych posiadającym Kartę Dużej Rodziny.

Chaotyczne zmiany opłat w 2015 roku spowodowały sytuację wyjątkową – na morzu wędkowało 3 różne grupy wędkarzy. Jedni wędkowali na mocy wcześniejszych zezwoleń, drudzy to ci, którzy zdecydowali się kupić zezwolenie między 4 marca a 6 sierpnia, a trzecia grupa to wędkarze, którzy wykupili zezwolenie po 6 sierpnia. Wszyscy ci wędkarze mimo wielokrotnych różnic w opłatach za wędkowanie mieli dostęp do tego samego akwenu, jakim było morze.

Wszystkie wyżej wymienione czynniki wpłynęły na sprzedaż zezwoleń i opłat ponoszonych przez wędkarzy, którzy łowili na Zalewie Wiślanym. Od 2015 roku trudno analizować, jak dużo wędkarzy wędkowało na Zalewie Wiślanym na podstawie wniesionych opłat, gdyż trudno określić, którzy z nich wykupili pozwolenia wędkarskie na nowych zasadach, a ilu wędkarzy korzystało jeszcze ze starego zezwolenia do końca jego ważności, nie wykupując już droższego zezwolenia, oraz jaki procent wędkarzy zdecydował się wykupić zezwolenie po 6 sierpnia i ilu z nich skorzystało z przysługującej po tym terminie 50% lub 75% zniżki.

W opracowaniu przedstawiono wybrane aspekty wędkarstwa na Zalewie Wiślanym w roku 2015 oraz analizę

skutków wprowadzenia zmian legislacyjnych dotyczących wykonywania rybołówstwa rekreacyjnego na obszarach morskich.

Materiały i metody

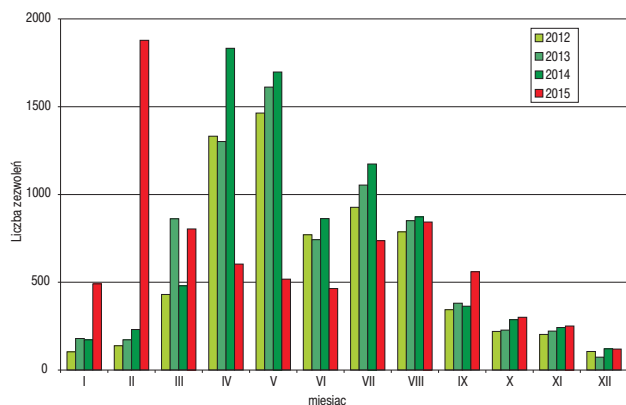
Analizę połowów wędkarskich na Zalewie Wiślanym przeprowadzono w oparciu o zebrane w 2016 roku anonimowe ankiety wędkarskie. Badania ankietowe prowadzono w miejscowościach: Frombork, Nowa Pastęka, Braniewo, Różaniec, Sztutowo oraz Kąty Rybackie. Ogółem zebrano 95 ankiet.

Na podstawie odpowiedzi uzyskanych w ankietach zdefiniowano i poddano analizie następujące parametry:

- miejsce wędkowania,
- liczba dni wędkowania,
- liczba godzin wędkowania,
- połowy poszczególnych gatunków,
- preferencje wędkarskie względem gatunków,
- subiektywny wymiar sukcesu połowowego,
- odległość zamieszkania od łowiska wędkarskiego,
- subiektywna ocena Zalewu Wiślanego jako łowiska wędkarskiego.

Ankieta wędkarska podobnie jak w latach poprzednich (Trella 2015, 2016, 2017), zawierała pytanie na temat subiektywnej oceny Zalewu Wiślanego jako łowiska wędkarskiego. Ocena łowiska wyrażona była skalą od 1 do 10, gdzie 1 to bardzo zła ocena, a 10 bardzo dobra. Podobnie jak w roku poprzednim dokonano analizy przyznanych punktów w zależności od odpowiedzi uzyskanych w ankietach, tworząc rozkład procentowy przyznanych punktów w zależności od wybranego parametru wędkarskiego.

Na potrzeby niniejszej analizy założono zbieżną z rokiem 2014 liczbę wędkarzy wynoszącą 2000 osób (Trella 2017). Założenie to potwierdzają wywiady przeprowadzone z właścicielami sklepów wędkarskich zlokalizowanych wokół Zalewu, którzy nie zarejestrowali odpływu wędkarzy oraz tak drastycznej niekorzystnej zmiany, jaką odnotowano w OIRM w Gdyni (rys. 1).



Rys. 1. Porównanie sprzedaży zezwoleń na połowy wędkarskie w latach 2012-2015 w OIRM w Gdyni.

Analizując połowy ryb na Zalewie Wiślanym przez wędkarzy oszacowano następujące parametry:

- średnie odłowy przypadające na jednego wędkarza,
- średnią ekstrapolowaną na wszystkich wędkarzy, którzy wykupili zezwolenie (zgodnie z założeniem, że wędkowało 2000 osób).
- szacunkową całkowitą masę ryb złowionych przez wędkarzy na Zalewie Wiślanym w 2015 roku.

Podobnie jak w latach poprzednich, stosowany termin *babka* odnosi się do wszystkich ryb babkowatych złowionych w Zalewie Wiślanym w 2015 roku. Założono, że w połowach wędkarskich dominowała babka bycza (*Neogobius melanostomus*) (Trella 2016, 2017).

Ranking gatunków ryb najbardziej preferowanych przez wędkarzy został tak samo jak w roku poprzednim oparty na skali rang. Gatunkom wymienionym przez wędkarzy w pierwszej kolejności przyznawano 4 punkty, w drugiej kolejności 3, a w trzeciej 2 punkty, zaś 1 punkt przyznawano gatunkom, które wędkarz wymienił dodatkowo. Dla każdego gatunku zsumowano liczbę przyznanych punktów oraz określono udział tej sumy punktów w ogólnej liczbie zsumowanych punktów, obliczając w ten sposób udział procentowy, który wyraża preferencje wędkarza względem danego gatunku.

Analizie porównawczej poddano najważniejsze czynniki określające stan wędkarstwa. Miała ona na celu ukazanie zmian, jakie zaszły w wędkarstwie na Zalewie Wiślanym w latach 2014 i 2015.

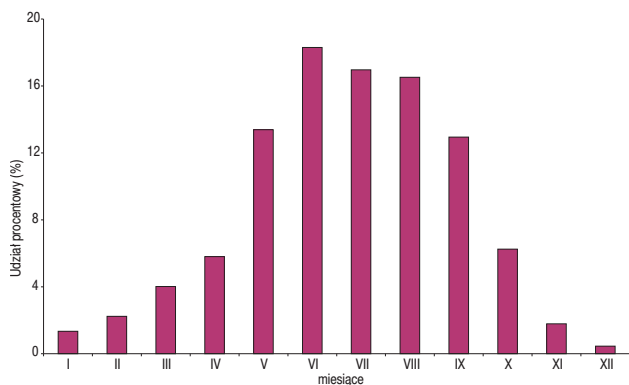
Wyniki

Sprzedaż zezwoleń

Nowe przepisy całkowicie przemodelowały statystyki opłat za zezwolenia (rys. 1). Wszystkie obserwowane wcześniej trendy uległy zmianie. Jak widać, w miesiącach przed wprowadzeniem zmian obserwowano znaczny wzrost sprzedaży zezwoleń, szczególnie w lutym, kiedy sprzedaż w porównaniu z rokiem poprzednim wzrosła aż 6-krotnie, a po wprowadzeniu wyższych opłat obserwowano znaczny spadek sprzedaży zezwoleń, które już od 4 marca można nazywać opłatami za wędkowanie, gdyż żadne zezwolenie nie było już wydawane przez IRM. Od sierpnia, czyli od momentu wprowadzenia nowego rozporządzenia (Dz.U. 2015 poz. 1015) można zaobserwować, że liczba opłat za wędkowanie jest porównywalna z rokiem poprzednim, jednak do końca sierpnia liczba opłat spadła dość drastycznie (ok. 24%) względem roku poprzedniego (rys. 1).

Rozkład presji wędkarskiej

Na podstawie zestawienia wydanych zezwoleń na wędkowanie z lat 2012-2014 (rys. 1), jak i wyników badań ankietowych (rys. 2) oraz tendencji z poprzednich lat (Trella 2017, 2016, 2015) można stwierdzić, że na Zalewie Wiśla-

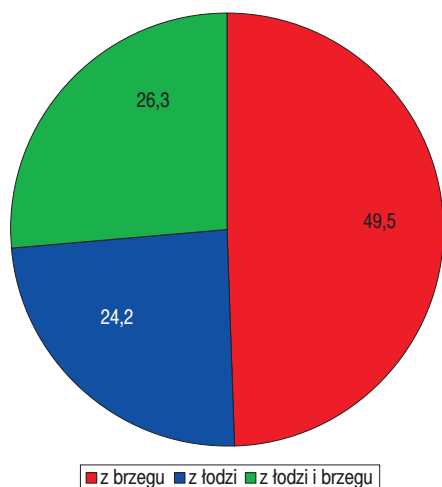


Rys. 2. Rozkład dni wędkowania w poszczególnych miesiącach w roku 2015.

nym największa presja wędkarska, wyrażona zarówno liczbą wydanych zezwoleń, jak i rozkładem dni wędkowania przypadająca na miesiące wiosenno-letnie. Sprzedaż zezwoleń w roku 2015 nie miała większego wpływu na zmianę rozkładu dni wędkowania.

Charakterystyka presji i połowów wędkarskich

Najwięcej wędkarzy na Zalewie Wiślanym deklaroowało, że wędkowali z brzegu (49,5%), mniej zarówno z brzegu, jak i z łodzi (26,3%), natomiast 24,2% wędkarzy deklaroowało, że wędkowało tylko z łodzi (rys. 3).



Rys. 3. Miejsce wędkowania na Zalewie Wiślanym w 2015 roku.

Średnia liczba dni wędkowania na 1 wędkarza wyniosła 31,5 dnia, w przedziale od 1 do 149 dni (tab. 1). Podobnie jak w poprzednich latach badań, tak długi zakres dni świadczy o dużym zróżnicowaniu wędkarzy na Zalewie Wiślanym. Średnia ok. 32 dni oznacza, że większość wędkarzy wybiera określony sezon do wędkowania.

Średnia odległość od miejsca zamieszkania do wybranego łowiska na Zalewie Wiślanym wyniosła 33,3 km (tab. 1), w przedziale 0,1-774 km. Podobnie jak w latach poprzednich można zauważyć, że większość wędkujących

TABELA 1

Podstawowe parametry charakteryzujące badanych wędkarzy na Zalewie Wiślanym w 2015 roku.

Parametr	Średnia	Przedział
Liczba dni wędkowania na 1 wędkarza	31,5	1-149
Liczba godzin w 1 dniu wędkowania	5,1	1-18
Odległość miejsca zamieszkania od Zalewu Wiślanego (km)	33,30	0,1-774
Sukces połowowy – zadowolający dzienny połów (kg)	2,84	0,5-9
Dzienne zużycie zanęt na 1 wędkarza (kg) *	1,39	0,2-5

* Obliczenia dotyczą tylko tych wędkarzy, którzy deklarowali użycie zanęty wędkarskiej

to mieszkańcy dwóch województw – warmińsko-mazurskiego i pomorskiego, rzadziej zdarzają się wędkarze z dalszych rejonów Polski oraz wędkarze z innych krajów.

Przeciętny wędkarz na Zalewie Wiślanym wędkował średnio ok. 5 godzin dziennie. Subiektywny wymiar sukcesu połowowego wyniósł średnio 2,84 kg ryb (tab. 1). Wśród wędkarzy deklaruujących stosowanie nęcenia (rys. 4), średnie dzienne zużycie zanęty wynosiło 1,39 kg na 1 wędkarza, w przedziale od 0,2 do 5 kg (tab. 1); w porównaniu z rokiem poprzednim wędkarze używali o 3% masy zanęty więcej, zwiększył się również udział wędkarzy stosujących zanętę. W latach 2011-2015 zaobserwowano, że regularnie średnio 1/3 wędkarzy na Zalewie używało zanęty (rys. 4).

W roku 2015 oszacowano, że 2000 wędkarzy na Zalewie Wiślanym łącznie odłowiło prawie 74 tony ryb. Średni roczny odłów na 1 wędkarza wyniósł 36,79 kg, a średni dzienny odłów na 1 wędkarza 1,16 kg (tab. 2). W porównaniu z rokiem poprzednim szacowany odłów zmalał niewiele (o 1,2%), natomiast średni roczny odłów na 1 wędkarza wzrósł nieznacznie o 0,9%, zaś średni dzienny odłów na 1 wędkarza wzrósł także mało istotnie – o 0,86% (tab. 2).



Rys. 4. Udział procentowy wędkarzy stosujących i nie stosujących zanętę na Zalewie Wiślanym w latach 2011-2015 roku.

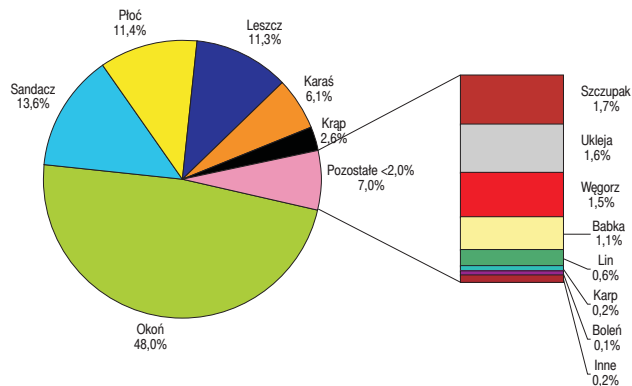
TABELA 2

Szacunkowy wędkarski odłów ryb na Zalewie Wiślanym oraz średni roczny i dzienny odłów na 1 wędkarza w roku 2015

Gatunek	Odłów ryb (ton)
Okoń	35,30
Sandacz	9,98
Płoc	8,42
Leszcz	8,32
Karaś	4,51
Krap	1,91
Szczupak	1,24
Ukleja	1,20
Węgorz	1,11
Babka	0,81
Lin	0,41
Karp	0,12
Boleń	0,10
Inne	0,16
Razem	73,59
Średni roczny odłów na 1 wędkarza (kg)	36,79
Średni dzienny odłów na 1 wędkarza (kg)	1,16

Najczęściej łowionym gatunkiem przez wędkujących na Zalewie Wiślanym w 2015 był okoń, stanowiący 48% masy wszystkich odłowionych ryb. Mniejsza presja, lecz także zauważalna, wywierana była na sandacza. Te dwa gatunki drapieżne stanowiły ponad 61% masy odławianych ryb. Odłowy głównych gatunków karpowatych, czyli płoci, leszcza i karaś, również były zauważalnie większe niż w roku poprzednim i oscyływały na poziomie ponad 28% masy wszystkich złowionych ryb. Udział babki, czyli głównego gatunku inwazyjnego na Zalewie Wiślanym, wyniósł 1,1%. Z pozostałych gatunków, które stanowiły mniejszy udział procentowy w odłowach całkowitych, warto wspomnieć o dwóch drapieżnikach. Pierwszym z nich jest szczupak, czyli gatunek poszukiwany i preferowany przez wędkarzy (Woteles 2013), który stanowił 1,7%, oraz boleń, którego złowiło kilku wędkarzy. Do pozostałych cennych wędkarsko ryb zaliczamy węgorza oraz lina; ich odłowy łączne stanowiły podobnie jak w poprzednim roku ok. 2,1% całkowitej masy odławianych ryb. Krap i ukleja stanowiły łącznie 4,2% odłowów (rys. 5). W tabeli 2 nie umieszczono gatunków, które łowiono sporadycznie. Na rysunku 5 w kategorii inne znalazły się: jazgarz, ciosa, pstrąg tęczowy, stornia, jesiotr, troć wędrowna, jaź, miętus oraz śledź, które stanowiły łącznie 0,2% masy złowionych ryb.

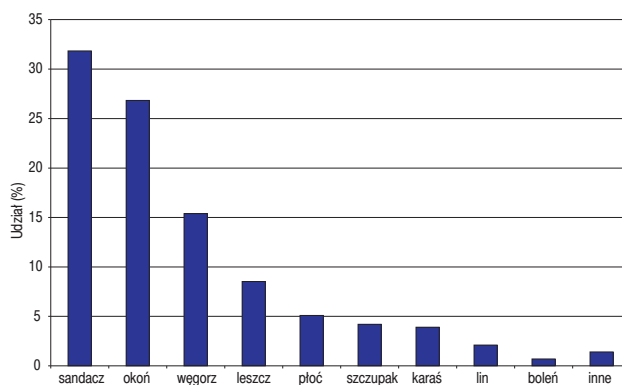
Analizując odłowy najczęściej łowionych gatunków w porównaniu z rokiem poprzednim, zauważono, że odłowy najważniejszych wędkarsko gatunków, czyli okonia i sandacza spadły odpowiednio o 5,9% i 7,9%, natomiast odłowy leszcza wzrosły znacząco o 45,7%. Odłów płoci nieznacznie spadł o 4,5%. Rok 2015 był pierwszym rokiem, w którym zaobserwowano ogólny spadek szacowanych odłowów.



Rys. 5. Struktura gatunkowa ryb złowionych na Zalewie Wiślanym przez wędkarzy w 2015 roku.

Gatunki ryb preferowane przez wędkarzy

Podobnie jak w poprzednich badaniach preferowanych gatunków, do najbardziej poszukiwanych na Zalewie Wiślanym należą drapieżniki, a najbardziej preferowanym gatunkiem jest sandacz, który wraz z okoniem zebrał ponad 58% wszystkich punktów rankingu, odpowiednio 31,8% i 26,7% (rys. 6). Podobnie jak w poprzednim latach preferencje względem tych dwóch gatunków pokrywały się z odłowami wędkarskimi, choć w tym roku widać przewagę sandacza. Do pozostałych drapieżników preferowanych przez wędkarzy, zaliczamy węgorza i szczupaka, które odpowiednio zebrały 15,4% i 4,2%, jednak ich udział w strukturze gatunkowej odłowów był niewielki (rys. 5). Płoc i leszcz, mimo wysokiego udziału w strukturze gatunkowej (rys. 5), nie były tak preferowane przez wędkarzy, co podobnie jak w poprzednich latach świadczy o tym, że nie zawsze wędkarze preferują te gatunki, które łowią w dużych ilościach. Pozostałe karpowate zajmowały kolejne miejsca w rankingu – karaś i lin w preferencjach wędkarskich zajęły odpowiednio 7 i 8 miejsce. Warto zwrócić uwagę na boleń, którego preferowało ok. 1% wędkarzy, a gatunek ten pojawia się coraz częściej w odłowach wędkarskich, mimo że wcześniej nie był notowany na Zalewie. Inne gatunki łącznie zdobyły 1,4% punktów (rys. 6).



Rys. 6. Ranking najbardziej preferowanych gatunków ryb przez wędkarzy na Zalewie Wiślanym w 2015 roku.

Ocena Zalewu Wiślanego jako łowiska wędkarskiego

Średnia ocena Zalewu Wiślanego jako łowiska wędkarskiego w 2015 kształtowała się na poziomie 6,05 punktów, i mimo zauważalnego spadku, średnia jest cały czas wysoka (tab. 3). Znaczna część wędkarzy, inaczej niż w roku poprzednim, przyznała w większości 6 punktów, co wpłynęło na spadek ogólnej średniej. Pozytywną ocenę, czyli 6 i więcej punktów przyznało ponad 70% wszystkich ankietowanych wędkarzy. Ocenę powyżej średniej, czyli 7 i więcej punktów przyznało ponad 48%, czyli mniej niż w roku poprzednim. Mimo spadku oceny, także w tym roku żaden wędkarz nie ocenił tego akwenu na 1 punkt, czyli jako bardzo złe łowisko. Natomiast ponad 2% wędkarzy przyznało najwyższą ocenę 10 punktów (rys. 7).

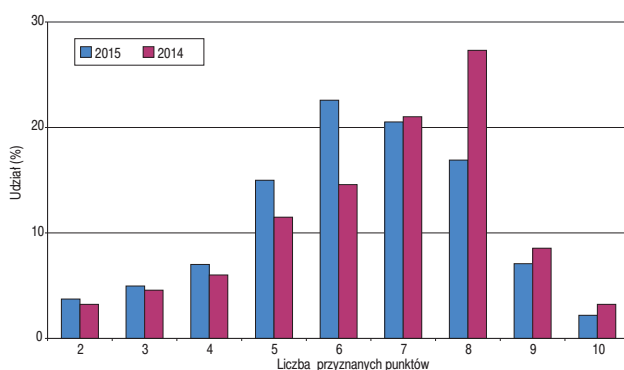
TABELA 3

Porównanie najważniejszych czynników wpływających na wędkarstwo w latach 2014 i 2015

	2014*	2015	zmiana (%)
Całkowity odłów ryb przez wędkarzy (t)	74,51	73,59	-1,2
Odłów okonia (t)	37,51	35,3	-5,9
Odłów sandacza (t)	10,84	9,98	-7,9
Odłów leszcza (t)	5,71	8,32	45,7
Odłów płoci (t)	8,82	8,42	-4,5
Średni odłów roczny na 1 wędkarza (kg)	36,47	36,79	0,9
Średni dzienny odłów na 1 wędkarza (kg)	1,15	1,16	0,9
Liczba dni wędkowania na 1 wędkarza	31,75	31,5	-0,8
Liczba godzin w 1 dniu wędkowania	5,01	5,1	1,8
Sukces połowowy - zadowalający dzienny połów (kg)	2,8	2,84	1,4
Dzienne zużycie zanęt na 1 wędkarza (kg) *	1,35	1,39	3,0
Ocena Zalewu Wiślanego jako łowiska wędkarskiego (średnia ocena)	6,74	6,05	-10,2

*Trella 2017

Analizując rozkład przyznanych punktów w zależności od parametru wędkarskiego, wiedząc, że ogólnie ponad 48% ankietowanych dało wysoką notę 7 i więcej punktów, trudno było wskazać parametr, który decydowałby znacząco o negatywnej ocenie, która z kolei spowodowała spadek tego parametru, czyli gorszą ocenę Zalewu jako łowiska wędkarskiego. Podobnie jak w poprzednim roku



Rys. 7. Procentowy rozkład przyznanych punktów przez wędkarzy w ocenie łowiska w latach 2014 i 2015 roku.

Zalew lepiej oceniany był przez wędkarzy, którzy uzyskali wielkość parametru wędkarskiego powyżej średniej w następujących kategoriach: „odłów roczny na 1 wędkarza“, „liczba godzin w 1 dniu wędkowania“ oraz „ryby drapieżne“. Podobnie jak w 2014 roku wędkarze, których parametry były poniżej średniej najwięcej punktów przyznawali w kategoriach: „liczba dni wędkowania na 1 wędkarza“, „sukces połowowy“ oraz „ryby niedrapieżne“.

Dyskusja

W 2015 roku warunki wędkowania na Zalewie Wiślanym, mimo chaosu związanego z nowymi regulacjami prawnymi dotyczącymi wykonywania rybołówstwa rekreacyjnego na obszarach morskich, można ocenić bardzo pozytywnie, przy czym wystąpiły już pewne skutki zmian legislacyjnych. Do zalet Zalewu jako łowiska wędkarskiego przez lata na pewno zaliczyć można było jego rosnącą popularność, związaną z niską opłatą za wędkowanie (Trella i Mickiewicz 2016), co szczególnie widać było w sprzedaży zezwoleń na początku 2015 roku, kiedy duża liczba wędkarzy wykupiła zezwolenie w lutym, aby jeszcze korzystać z niższej ceny. Mimo nieznacznego szacowanego spadku odłowów, w tym spadku odłowów ryb drapieżnych, wędkarze wciąż wysoko oceniają to łowisko. Pomimo wzrostu cen trend sprzedaży zezwoleń ustabilizował się po wejściu w życie nowego Rozporządzenia (Dz.U. 2015 poz. 1015), które wprowadziło liczne ulgi (rys. 1). Trend ten raczej nie powinien się zmienić w następnych latach, gdyż wpływa na niego wiele czynników, m.in. ucieczka wędkarzy z jezior (Trella 2012), którzy muszą zdecydowanie więcej płacić użytkownikom działającym na wodach śródlądowych. Wędkarstwo morskie, w porównaniu z cenami usług gospodarstw rybackich, było relatywnie tańsze przez lata niż wędkarstwo na śródlądziu, więc wzrost cen w 2015 roku nie wpłynął tak drastycznie na spadek zainteresowania wodami morskimi. Od listopada 2017 obowiązują jeszcze niższe opłaty za wykonywanie morskiego rybołówstwa rekreacyjnego przez osoby fizyczne na obszarach morskich Rzeczypospolitej Polskiej, zgodnie z Rozporządzeniem Ministra Gospodarki Morskiej i Żeglugi Śródlądowej z dnia 27 października 2017 r. zmieniającego rozporządzenie w sprawie wymiarów i okresów ochronnych organizmów morskich poławianych przy wykonywaniu rybołówstwa rekreacyjnego oraz szczegółowego sposobu i warunków wykonywania rybołówstwa rekreacyjnego (Dz.U. 2017 poz. 2066), dlatego trend sprzedaży opłat za wędkarstwo morskie powinien być rosnący.

Struktura gatunkowa odłowów wędkarskich na Zalewie Wiślanym nieznacznie się zmieniła, mimo że podobnie jak w poprzednich latach wykazała, że wędkarze skupiali się głównie na gatunkach drapieżnych – zjawisko powszechne w wędkarstwie (Wołos 1992, 1994, Wołos i in. 2015). Niemniej w 2015 roku widoczna była tendencja zmniejszania

się udziału ryb drapieżnych i zwiększania udziału procentowego ryb tzw. spokojnego żeru, takich jak leszcz, płóc czy krap. W strukturze gatunkowej zarejestrowanych odłowów na pierwszym miejscu był okoń z udziałem ponad 48%, zaś łączny udział okonia i sandacza wykazał wyraźny spadek w stosunku do roku poprzedniego. Może to świadczyć o tym, że gatunki drapieżne, takie jak sandacz mogły być już przełowione zarówno przez wędkarzy, jak i przez rybaków komercyjnych. Taki wynik można też tłumaczyć zwiększoną presją wywieraną na ryby karpioвате, których udział w odłowach proporcjonalnie wzrastał. Na podstawie kompleksowej analizy odłowów wędkarskich można stwierdzić, że takie łowisko jakim jest Zalew Wiślany nadal posiada bardzo wysokie walory, a całe zamieszanie związane ze wzrostem opłat nie przyczyniło się do zmniejszenia zainteresowania tym akwenem.

Struktura gatunkowa odłowów, podobnie jak w poprzednich latach, wykazała brak jazgarza, ryby niegdyś tak bardzo licznej w Zalewie. W przypadku niskich odłowów jazgarza, opisywanych już w poprzednich latach (Trella 2015, 2016, 2017) sytuacja ta była bardzo niekorzystna, zarówno dla wędkarzy, jak i całej ichtiofauny. Według badaczy z Morskiego Instytutu Rybackiego spadek liczebności populacji jazgarza przekroczył punkt, z którego populacja tych ryb nie potrafiła się już skutecznie odbudować i dlatego jazgarz stał się gatunkiem zagrożonym w Zalewie Wiślanym (Trella i Dąbrowski 2017). Ta sytuacja świadczy o tym, że wędkarze mogą zauważać znacznie wcześniej pewne niekorzystne zmiany w ichtiofaunie, zanim zostaną one potwierdzone w badaniach naukowych.

Analiza parametrów średniego odłowu rocznego i dziennego odłowu na 1 wędkarza wykazała nieznaczny wzrost na poziomie ok. 0,9%. Świadczy to o tym, że wędkarze, którzy wędkowali podobną liczbę dni, jak w roku poprzednim, mieli taki sam sukces połowowy. Podobnie, jak w poprzednich latach, zdecydowanie mniej wędkarzy spędzało cały sezon wędkarski tylko na tym jednym akwenie.

Preferencje wędkarskie na Zalewie nie zmieniły się w przeciągu ostatnich lat, gdyż nadal najbardziej pożądane były gatunki drapieżne (sandacz i okoń), przy czym preferencja względem sandacza była dużo większa niż w roku poprzednim (Trella 2017). Zanotowano, tak samo jak w poprzednich badaniach ankietowych, wysoką pozycję w rankingu węgorza, mimo jego niskich odłowów. Z pozostałych gatunków z rankingu warto zwrócić uwagę na szczupaka i bolenia, których w Zalewie nie ma zbyt dużo, jednak wędkarze cenili je wysoko.

Subiektywna ocena Zalewu jako łowiska wędkarskiego była niższa, niż w latach poprzednich, co można tłumaczyć głównie chaosem, jaki wprowadziła ustawa oraz rozporządzenia ministra. Mimo to, ponownie żaden wędkarz nie ocenił tego łowiska na najniższą możliwą liczbę punktów, natomiast wielu wędkarzy dawało wysokie noty, głównie 6 i 7 punktów. Średnia na poziomie 6,05 świadczy, że ocena tego łowiska jest relatywnie wysoka, mimo że była zauważalnie gorsza niż rok temu. Rozkład przyznanych punktów w zależności od parametru wędkarskiego świadczył, podobnie jak w poprzednim roku, że Zalew jako dobre łowisko wędkarskie oceniają wędkarze, którzy ogółem dużo łowią, spędzają dużo godzin nad wodą oraz łowią ryby drapieżne, a ich sukces połowowy jest lepszy niż początkowo zakładali (tab. 4). Wraz z ustabilizowaniem się sytuacji prawnej oraz zmniejszeniem opłat za wykonywanie rybactwa rekreacyjnego powinna wzrosnąć wysoka subiektywna ocena Zalewu Wiślanego, jako łowiska wędkarskiego.

Największym mankamentem nowej ustawy był fakt, że niestety ograniczyła ona wiedzę inspektorów na temat presji wędkarskiej na Zalewie. Brak tych informacji utrudnił szacowanie połowów wędkarskich na Zalewie Wiślanym oraz na innych akwenach morskich. Najlepszym rozwiązaniem tego problemu powinno być wprowadzenie obowiązkowych rejestrów połowów wędkarskich, chociażby na akwenach zupełnie innych niż tzw. otwarte morze.

TABELA 4

Rozkład przyznanych punktów w zależności od parametru wędkarskiego

Parametr wędkarski	Udział wędkarzy, którzy uzyskali wielkość parametru powyżej średniej		Udział wędkarzy, którzy uzyskali wielkość parametru poniżej średniej	
	którzy przyznali 7 lub więcej punktów	którzy przyznali 6 lub mniej punktów	którzy przyznali 7 lub więcej punktów	którzy przyznali 6 lub mniej punktów
Odłów roczny na 1 wędkarza	70%	30%	50%	50%
Dzienny odłów na 1 wędkarza	55%	45%	55%	45%
Liczba dni wędkowania na 1 wędkarza	50%	50%	60%	40%
Liczba godzin w 1 dniu wędkowania	70%	30%	50%	50%
Łączna liczba godzin*	50%	50%	60%	40%
Sukces połowowy	50%	50%	75%	25%
Ryby drapieżne**	65%	35%	50%	50%
Ryby niedrapieżne***	65%	35%	75%	25%

* liczba dni wędkowania na 1 wędkarza x liczba godzin wędkowania w 1 dniu wędkowania

** wędkarze, którzy złowili procentowo więcej ryb drapieżnych

*** wędkarze, którzy złowili procentowo więcej ryb niedrapieżnych

Wprowadzenie takiego rozwiązania jest pożyteczne zarówno dla wędkarzy, jak i zarządcy wód, gdyż dostarczają mu cennych danych dotyczących pogłowia ichtiofauny zalewowej oraz wpływu wędkarstwa na te akweny. Możliwe, że zła sytuacja populacji jazgarza mogła być już dawno wykazana w rejestrach wędkarskich. Według Wołos i Trelli (2017) do głównych zalet tej metody zaliczamy: relatywnie niski koszt, małe obciążenie dla wędkarza, który zna takie praktyki z wędkarstwa śródlądowego oraz to, że pozwala na równoczesne zebranie danych na temat liczebności wędkarzy oraz presji wywieranej na dany akwen. Rozwiązanie to jednak wymagałoby wprowadzenia szeregu przepisów, gdyż obecnie podejście ustawodawców do rybactwa rekreacyjnego jest bardzo liberalne i od wędkarza wędkującego na wodach morskich wymagane jest tylko posiadanie przy sobie dokumentu tożsamości oraz dowodu uiszczenia opłaty za wędkowanie.

Literatura

- Trella M. 2012 – Tendencje sprzedaży zezwoleń wędkarskich w jeziorowych gospodarstwach rybackich w latach 1998-2011 – W: Zrównoważone korzystanie z zasobów rybackich na tle ich stanu w 2011 roku (Red.) M. Mickiewicz, Wyd. IRS, Olsztyn: 65-75.
- Trella M. 2015 – Charakterystyka presji i połowów wędkarskich w Zalewie Wiślanym w 2012 roku – Komun. Ryb. 6:1-6.
- Trella M. 2016 – Charakterystyka wędkarstwa na Zalewie Wiślanym w 2013 roku – Komun. Ryb. 6: 10-16.
- Trella M. 2017 – Wędkarstwo na Zalewie Wiślanym w 2014 roku – szczegółowa analiza oraz wybrane czynniki kształtujące jego rozwój w ostatnich latach – Komun. Ryb. 6: 8-14.
- Trella K., Dąbrowski H. 2017 – Czy jazgarz z Zalewu Wiślanego jest gatunkiem ginącym? – Wiad. Ryb. 9-10 (219): 18-21.
- Trella M., Mickiewicz M. 2016 – Recreational fisheries pressure in the Polish waters of the Vistula Lagoon and considerations of its potential impact on the development of regional tourism – Arch. Pol. Fish. 24: 231-242.
- Wołos A. 1992 – Opracowanie metod badawczych i ich zastosowanie w ustalaniu zasad gospodarowania jezior dla celów wędkarskich – Praca doktorska, IRS, Olsztyn (maszynopis): 62 s.
- Wołos A. 1994 – Wędkarstwo jako element ubytkowania jezior – W: Aktualne problemy rybactwa jeziorowego (Red.) A. Wołos, Wyd. IRS, Olsztyn: 119-132.
- Wołos A. 2013 – Porównanie efektów wędkowania w wodach ubytkowanych przez Wybrane okręgi Polskiego Związku Wędkarskiego i gospodarstwa rybackie – Komun. Ryb. 5: 1-7.
- Wołos A., Draskiewicz-Mioduszevska H., Trella M. 2015 – Charakterystyka presji i połowów wędkarskich w jeziorach użytkowanych przez gospodarstwa rybackie – W: Zrównoważone korzystanie z zasobów rybackich na tle ich stanu w 2014 roku (Red.) M. Mickiewicz, A. Wołos. Wyd. IRS, Olsztyn: 159-171.
- Wołos A., Trella M. 2017 – Obowiązkowa rejestracja połowów wędkarskich – poziom Wiarygodności danych i ich użyteczność w określaniu stanu zasobów ryb – W: Użytkownik wędkarski 2016 – Rola gospodarki wędkarskiej na wodach PZW w świetle zasad zrównoważonego rozwoju (Red.) M. Mizzieliński. Wydawnictwo „Wieś Jutra” Sp. z o.o., Warszawa: 191-210.

Akty prawne

Ustawa z dnia 19 lutego 2004 r. o rybołówstwie (Dz.U. 2004 nr 62 poz. 574)

Ustawa z dnia 19 grudnia 2014 r. o rybołówstwie morskim (Dz.U. 2015 poz. 222).

Rozporządzenie Ministra Rolnictwa i Rozwoju Wsi z dnia 6 lipca 2015 r. w sprawie wymiarów i okresów ochronnych organizmów morskich poławianych przy wykonywaniu rybołówstwa rekreacyjnego oraz szczegółowego sposobu i warunków wykonywania rybołówstwa rekreacyjnego (Dz.U. 2015 poz. 1015).

Rozporządzenie Ministra Gospodarki Morskiej i Żeglugi Śródlądowej z dnia 27 października 2017 r. zmieniające rozporządzenie w sprawie wymiarów i okresów ochronnych organizmów morskich poławianych przy wykonywaniu rybołówstwa rekreacyjnego oraz szczegółowego sposobu i warunków wykonywania rybołówstwa rekreacyjnego (Dz.U. 2017 poz. 2066).

Przyjęto po recenzji 7.12.2018 r.

CHARACTERISTICS OF RECREATIONAL FISHERIES IN THE VISTULA LAGOON IN 2015 DURING THE PERIOD OF THE GREATEST CHANGES IN LEGISLATION ON RECREATIONAL FISHERIES IN MARINE AREAS

Marek Trella

ABSTRACT. The aim of this paper was to analyze comprehensively recreational fishing in the Vistula Lagoon in 2015 in terms of changes in legislation on recreational fisheries in marine areas. Data was gathered using anonymous questionnaires. The structure of recreational catches was characterized by the domination of predatory species such as perch and pikeperch. Recreational fisheries parameters from 2014 and 2015 are compared to illustrate changes emerging in the recreational fisheries of the Vistula Lagoon.

Keywords: Vistula Lagoon, recreational fisheries, angling pressure and catches